



ГОСУДАРСТВЕННЫЙ СТРОИТЕЛЬНЫЙ КОМИТЕТ СССР (ГОССТРОЙ СССР)

СНиП IV-14-84	СТРОИТЕЛЬНЫЕ НОРМЫ И ПРАВИЛА
Часть IV	СМЕТНЫЕ НОРМЫ И ПРАВИЛА
Глава 14	Правила разработки и применения укрупненных сметных норм и расценок
Приложение	Сборники укрупненных сметных норм Здания и сооружения жилищно-гражданского назначения Сборник № 37-3 Предприятия бытового обслуживания населения
	Утвержден постановлением Государственного строительного комитета СССР от 29 сентября 1988 г. № 197

Москва
Стройиздат 1989

ОБЩАЯ ЧАСТЬ

[§ 1. ПРАЧЕЧНАЯ-ХИМЧИСТКА СПЕЦОДЕЖДЫ МОЩНОСТЬЮ 300 КГ/ СМЕНУ ДЛЯ РАБОЧИХ СТРОИТЕЛЬНЫХ СПЕЦИАЛЬНОСТЕЙ](#)

[§ 2. ПРАЧЕЧНАЯ-ХИМЧИСТКА СПЕЦОДЕЖДЫ МОЩНОСТЬЮ 500 КГ/ СМЕНУ ДЛЯ РАБОЧИХ МАШИНОСТРОИТЕЛЬНЫХ ПРЕДПРИЯТИЙ](#)

[§ 3. ЦЕНТРАЛИЗОВАННАЯ БАЗА ТЕХНОЛОГИЧЕСКОЙ ПОДГОТОВКИ СЕЗОННОГО ХРАНЕНИЯ И РЕМОНТА ПРОКАТНОГО ФОНДА ДЛЯ ГОРОДОВ С ЧИСЛЕННОСТЬЮ НАСЕЛЕНИЯ 300 ТЫС. ЧЕЛОВЕК](#)

[Приложение 1 Таблица объемов грунта](#)

СНиП IV-14-84. Приложение. Сборники укрупненных сметных норм. Здания и сооружения жилищно-гражданского назначения. Сб. № 37-3. Предприятия бытового обслуживания населения/Госстрой СССР. - М.: Стройиздат, 1989. - 72 с.

Разработан институтом Гипробытпром Минбыта РСФСР под методическим руководством ЦНИИЭУС Госстроя СССР и рассмотрен Управлением сметных норм и ценообразования в строительстве Госстроя СССР.

Редакторы - инженеры А.И. Бобров, В.В. Кобранова (Госстрой СССР), Э.А. Люльчак (ЦНИИЭУС Госстроя СССР), А.И. Савельев, Е.М. Ротенберг (Гипробытпром Минбыта РСФСР).

	Строительные нормы и правила	СНиП IV-14-84
Государственный строительный комитет СССР (Госстрой СССР)	Сборники укрупненных сметных норм Здания и сооружения общего назначения Сборник № 37-3 Предприятия бытового обслуживания населения	-

ОБЩАЯ ЧАСТЬ

1. Укрупненные сметные нормы (УСН) настоящего сборника предназначены для составления смет и сметных расчетов при определении сметной стоимости строительства предприятий бытового обслуживания населения на стадии проекта, рабочего проекта и рабочей документации.

Настоящий Сборник предназначен для обязательного применения всеми проектными и строительными организациями, независимо от ведомственной подчиненности. Укрупненные сметные нормы составлены в сметных ценах, введенных в действие с 1 января 1984 г., и применяются при разработке проектно-сметной документации на строительство, осуществляемое в районах действия Единых районных единичных расценок на строительные конструкции и работы

(ЕРЕР-84), за исключением местностей, приравненных к районам Крайнего Севера, высокогорных районов и районов с сейсмичностью выше 6 баллов.

2. Нормами предусмотрено выполнение полного комплекса работ по строительству предприятий бытового обслуживания населения, в том числе: общестроительных, санитарно-технических, электроосвещения, монтажа технического и электросилового оборудования, слаботочных устройств.

3. Нормы настоящего Сборника разработаны на здания в целом для расчетных зимних температур наружного воздуха, °С: -20; -30; -40.

4. Нормы на общестроительные работы состоят из двух таблиц:

Внесены Управлением сметных норм и ценообразования в строительстве Госстроя СССР	Утвержден постановлением Государственного строительного комитета СССР от 29 сентября 1988 г. № 197	Срок введения в действие 1 января 1989 г.
--	--	---

А. Постоянные затраты (в рублях);

Б. Расход местных материалов, изделий и конструкций (в натуральных измерителях).

Постоянные затраты включают основную заработную плату рабочих, затраты на эксплуатацию строительных машин, в том числе заработную плату рабочих, обслуживающих машины; показатели затрат труда основных рабочих и рабочих, обслуживающих машины, стоимость привозных материалов и изделий.

Основная заработная плата и стоимость эксплуатации строительных машин приведены в Сборнике без учета районных и других коэффициентов, которые следует учитывать при составлении смет и сметных расчетов.

В таблице Б над чертой приведены нормы условного расхода материалов, конструкций и изделий по преобладающей в соответствующих нормах разновидности, под чертой - суммарного (не приведенного) расхода, являющегося справочным.

5. Общая сметная стоимость определяется суммированием постоянных затрат таблицы А и стоимости местных строительных материалов, изделий и конструкций таблицы Б, определенной по сборникам зональных сметных цен.

Накладные расходы, плановые накопления и лимитированные затраты в нормах УСН не учтены и начисляются в сметах в установленном порядке.

6. Укрупненные сметные нормы на монтажные работы учитывают затраты на монтаж технологического, электросилового оборудования, электрификации, автоматизации производственных процессов и др.

Затраты на монтажные работы приведены без учета накладных расходов. В их состав включены основная заработная плата рабочих, эксплуатация строительных машин, в том числе заработная плата рабочих, обслуживающих машины и затраты материальных ресурсов, не учтенных в расценках на монтаж оборудования. Затраты труда основных строительных рабочих и рабочих, обслуживающих машины, показаны отдельно.

7. В нормах приведена стоимость (справочная) оборудования, инвентаря, начисленная по прейскурантам оптовых цен, введенных в действие с 1 января 1982 г., без учета транспортных, заготовительно-складских расходов и затрат на комплектацию оборудования.

8. Нормы на земляные работы приведены для сухих нескальных грунтов I-II группы. Нормативное давление на грунт 0,2 МПа (2 кгс/см²). Объемная масса грунта 1,75 т/м².

При выполнении земляных работ в мокрых грунтах к показателям постоянных затрат на эти работы следует применять коэффициенты, приведенные в табл. 1.

Таблица 1

Отношение высоты слоя мокрого грунта к общей глубине разработки, %	Коэффициент при разработке грунта	
	без водоотлива	с водоотливом
До 50	1,1	1,4
Св. 50	1,2	1,75

При наличии агрессивных грунтовых вод, вызывающих необходимость устройства гидроизоляции, при составлении смет и сметных расчетов стоимость этих работ определяется дополнительно.

9. Глубина заложения фундаментов приведена в технических частях к каждому параграфу норм.

10. При выполнении земляных работ и устройстве фундаментов, отличающихся от учтенных в нормах, к показателям постоянных затрат на эти работы и сметной стоимости местных строительных материалов следует применять коэффициенты, приведенные в табл. 2.

Таблица 2

Расчетное давление на грунт, МПа (кгс/см ²)	Коэффициент			
	при глубине заложения фундаментов 1,35 м	при увеличении глубины заложения фундаментов сверх учтенной величины, м		
		0,3	0,6	0,9
0,15 (1,5)	1,03	1,2	1,37	1,54
0,2 (2)	1	1,17	1,34	1,51

§ 1. ПРАЧЕЧНАЯ-ХИМЧИСТКА СПЕЦОДЕЖДЫ МОЩНОСТЬЮ 300 КГ/СМЕНУ ДЛЯ РАБОЧИХ СТРОИТЕЛЬНЫХ СПЕЦИАЛЬНОСТЕЙ

ТИПОВОЙ ПРОЕКТ 408-324.87

Нормы настоящего параграфа предназначены для определения сметной стоимости строительства прачечной-химчистки спецодежды на объект в целом. Глубина заложения фундамента принята 1,6 м.

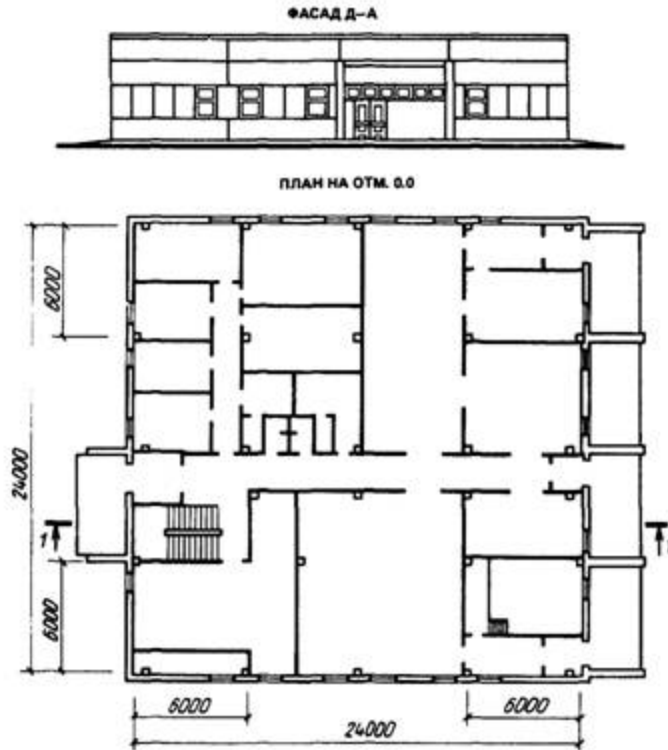


Рис. 1

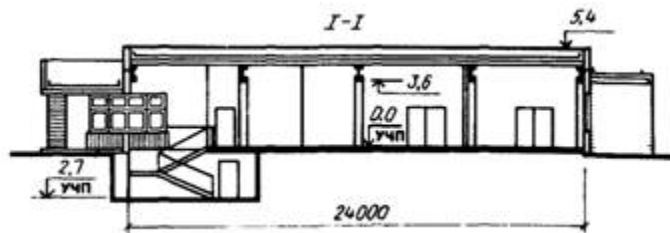


Рис. 2

ОСНОВНЫЕ КОНСТРУКТИВНЫЕ ХАРАКТЕРИСТИКИ

Фундаменты	- монолитные железобетонные
Фундаментные балки	- сборные железобетонные
Фундаментные блоки	- сборные бетонные

Колонны	- сборные железобетонные
Балки-покрытия	- сборные железобетонные
Плиты-покрытия	- сборные железобетонные
Стены	- легковесные самонесущие однослойные панели
Перегородки	- сборные железобетонные
Лестницы	- сборные железобетонные
Кровля	- из четырех слоев рубероида с защитным слоем из гравия на битумной мастике
Полы	- бетонные, асфальтобетонные, из плитки бетонной, мозаичной, из плитки керамической, из линолеума
Окна, двери	- деревянные по ГОСТ 16289-86 , по ГОСТ 24699-81 (6 типоразмеров)
Ограждения лестниц	- металлические
Отделочные работы:	
- отделка наружная	- панели окрашиваются полимерной фасадной краской; кирпичные участки стен оштукатуривают и окрашивают под панели

- отделка внутренняя	- штукатурка, окраска, облицовка глазурованной плиткой
Водопровод	- объединенный, хозяйственно- производственный и противопожарный
Канализация	- производственно-бытовая в наружную сеть
Отопление	- водяное
Вентиляция	- приточно-вытяжная с механическим побуждением и естественная
Горячее водоснабжение	- от водонагревателей, установленных в тепловом пункте
Электроснабжение	- от местных городских низковольтных сетей напряжением 380/220 В
Слаботочные устройства	- городская телефонная сеть, охранно- пожарная сигнализация, радиотрансляционная сеть

Основные показатели: строительный объем 3332,4 м³; площадь застройки 704,6 м²; базисная стоимость 87430 тыс. руб.; затраты труда 17555 чел.-ч.

1-1. СТРОИТЕЛЬНЫЕ РАБОТЫ

А. Постоянные затраты

Измеритель - одно здание

Таблица 3

№ раздела	Наименование конструкций и видов работ	Прямые затраты по базисному району, руб.	В том числе, руб.			Затраты труда рабочих, чел.-ч		Территориаль районы и подрайоны
			основная заработная плата рабочих	эксплуатация машин		основных	обслуживающих машины	
				всего	в том числе заработная плата рабочих, обслуживающих машины			
	1. Строительные работы							
1	Земляные работы без транспортирования грунта	850	183	495	184	304	266	I.2-X
	Транспортирование грунта	230	-	230	-	-	-	I.2-I.4
2	Фундаменты и стены при расчетной зимней температуре наружного воздуха, °С:							
	-20	1520	390	390	140	660	180	V
	-30	1530	390	390	140	660	180	I.2-I.4, V.I

	-40	1540	390	390	140	660	180	I.2-I.4
3	Перекрытия на отм. 10.0	140	20	20	10	40	19	I.2-I.4, III.4, VII, IX, X
								VIII, VIII.A
								II, II.A
4	Перегородки подвала	20	10	-	-	20	-	I.2-X
5	Двери подвала	700	10	-	-	20	-	I.2-I.4, VIII
								II.A
								II, III.4, V.I, V
								V.2, IX
								VIII.A
								X
6	Полы подвала	220	47	-	-	80	-	I.2-I.4, III.4, VII
								II, II.A, IX, X
								VIII, VIII.A

7	Лестницы	120	40	10	10	60	19	I.2-I.4, III.4, II, VII, IX
								II.A, X
								VIII.A
8	Внутренние отделочные работы	140	100	10	-	160	10	I.2-X
9	Подземное хозяйство:							
	а) строительные	460	110	30	10	150	13	I.2-I.4
	работы							III.4, V, VI
								II
								II.A, VIII
								VIII.A
								IX
								X
	б) металлоконструкции	190	25	-	-	70	-	I.2-I.4, III.4, VII

								VIII, VIII.A, IIA, IX
								X
10	Каркас:							
	а) строительные работы	450	120	180	70	200	90	I.2-X
	б) металлоконструкции	410	20	-	-	40	-	I.2-I.4, III.4, V, VII, II, IIA, V VIIIА
								IX
								X
11	Стены при расчетной зимней температуре наружного воздуха, °С							
	-20	2220	640	580	200	1080	260	I.2-I.4, III.4, V
	-30							X
	-40	2260	650	580	200	1100	260	I.2-I.4, VII
								II, IIA

12	Покрытие при расчетной зимней температуре наружного воздуха, °С:							
	-20	2700	170	120	40	290	50	V
								X
	-30	3200	170	120	40	290	50	I.2-I.4, III.4, V
								X
	-40	3610	170	120	40	290	50	I.2-I.4, VII, I IIA, IX
								VIII, VIII.A,
13	Кровля при расчетной зимней температуре наружного воздуха, °С:							
	-20	2810	550	210	70	910	90	V
								X
	-30	2950	550	210	70	940	90	I.2-I.4, III.4
								V

								IX
								X
	-40	3080	560	210	70	950	90	I.2-I,4, VII
								II.A
								II, IX
								VIII.A
								VIII, X
14	Перегородки	6500	1210	190	60	2060	80	I.2-I.4, III.4, VII
								II.A
								II, IX
								VIII, X
								VIII.A
15	Проемы:							
	а) окна при расчетной зимней температуре							

	наружного воздуха, °С:							
	-20	1040	50	10	-	80	-	V
								X
	-30	1740	80	10	-	130	-	I.2-I.4, III.4, V
								V.2, IX.1, IX. X.1, X.3
								IX.3
								X.2
	-40	1640	70	10	-	120	-	I.2-I.4, II, II. VII, IX
								VIII, X
								VIII.A
	б) двери	1870	50	10	-	90	10	I.2, V.1
								I.3, I.4, VII
								II.A
								II, III.4, VIII IX.1, IX.2

								V.2, IX3, X.
								VIII.A
								X.2
								X.3
16	Полы	2260	700	110	30	1200	40	I.2-I.4, III.4
								II, II.A
								V, VII
								VIII, VIII.A
								IX
								X
17	Отделочные работы	5980	1830	100	50	3100	60	I.2-I.4, III.4, VII
								II, II.A, X
								VIII, VIII.A
								IX
18	Разные работы	2360	520	100	30	890	40	I.2-I.4, III.4, V

								II.A, II, V
								VIII.A
								VIII, IX
								X
	Итого по общестроительным работам	34560	6720	2795	504	11584	1229	
	В том числе:							
	а) строительные работы	33960	6675	2795	504	11474	1229	
	б) металлоконструкции	600	45	-	-	110	-	
	II. Санитарно-технические работы							
19	Водопровод хозяйственно-производственный и противопожарный:							
	а) санитарно-технические работы	840	70	-	-	120	-	I.2-I.4, III.4, VII
								II, II.A, IX, X

								VIII, VIII.A
	б) строительные работы	150	30	-	-	50	-	I.2-X
20	Водопровод горячей воды:							
	а) санитарно-технические работы	170	20	-	-	40	-	I.2-I.4, II, II.4, III.4, V, VII, IX, X
								VIII, VIII.A
	б) строительные работы	150	20	-	-	30	-	I.2-X
21	Оборотное водоснабжение:							
	а) санитарно-технические работы	1530	290	30	10	460	13	I.2-I.4, II, II.4, III.4, VII, V
								VIII, VIII.A
								IX, X
	б) строительные работы	10	-	-	-	10	-	I.2-X
22	Бытовая канализация:							

	а) санитарно-технические работы	240	30	-	-	40	-	I.2-I.4, VII
								II, II.A, V
								VIII, VIII.A, D
	б) строительные работы	10	-	-	-	10	-	I.2-X
		110	10	-	-	20	-	I.2-I.4, III.4,
23	Производственная канализация - санитарно-технические работы							II, II.A, VII, V VIII.A
								IX, X
24	Дождевая канализация:							
	а) санитарно-технические работы	130	10	-	-	20	-	I.2-I.4, III.4, IX, X
								II, II.A, VII, V VIII.A
	б) строительные работы	3	2	-	-	3	-	I.2-X
25	Отопление:							

	а) санитарно-технические работы при расчетной зимней температуре наружного воздуха, °С:							
	-20	1160	130	10	-	220	13	V
								X
	-30	1310	150	20	10	250	13	I.2-I.4, III.4
								V, IX
								X
	-40	1560	130	10	-	220	13	I.2-I.4, II, II.A, VIII, VIII.A, V
								X
	б) строительные работы	70	70	-	-	110	-	I.2-X
26	Теплоснабжение:							
	а) санитарно-технические работы	300	60	-	-	90	2	I.2-I.4, III.4, VII
								II, II.A, X

								VIII, VIII.A
	б) строительные работы	220	50	-	-	80	-	I.2-I.4, III.4, VII
								II, II.A, IX
								X, VIII
								VIII.A
27	Пароснабжение:							
	а) санитарно-технические работы	320	50	-	-	80	-	I.2-I.4, III.4, V
								II, II.A, V, IX
								VIII, VIII.A
	б) строительные работы	290	60	-	-	100	-	I.2-I.4, III.4, V
								IX
								II, II.A, VII
								VIII.A
								X

28	Тепловой пункт:							
	а) санитарно-технические работы	1730	160	10	-	280	-	I.2-I.4, III.4, V V
								II, II.A, IX, X
								VIII, VIII.A
	б) строительные работы	490	100	-	-	140	-	I.2-I.4, III.4, V V
								II, II.A
								V, IX
								VIII.A
								VIII, X
29	Вентиляция:							
	а) санитарно-технические работы	4740	400	30	10	670	13	I.2-I.4, III.4, V V
								II, II.A, IX, X
								VIII, VIII.A
	б) строительные работы	90	20	-	-	30	-	I.2-I.4, III.4, V VII, IX

								II, IIА, VIII VIII.A, X
	Итого по санитарно-техническим работам	11900	1300	90	20	2630	40	
	В том числе:							
	а) санитарно-технические работы	11420	1250	90	20	2070	40	
	б) строительные работы	1480	350	-	-	560	-	

Б. РАСХОД МЕСТНЫХ МАТЕРИАЛОВ, ИЗДЕЛИЙ И КОНСТРУКЦИЙ

Измеритель - одно здание

Таблица 4

№ раздела	Номер и позиция прејскуранта	Наименование материалов, изделий и конструкций	Единица измерения	Количество	Шифр
2		Фундаменты			
	Прејскурант №06-14-01, п. 3008	Блоки стен подвала из бетона класса В7,5 (М100),ФБС.9.6, 6-т	шт.	<u>238</u> 202	1
7					
	Прејскурант. № 06-08, п. 7.124	Балки фундаментные трапецидальные, массой до 5 т			

		из бетона класса В15 (М200) длиной до 6 м при расчетной зимней температуре наружного воздуха, °С:			
		-20	м ³	<u>15,1</u> 15	2
		-30, -40	»	<u>16,2</u> 16	3
	Прейскурант № 06-14-01, п. 1.005	Бетон тяжелый класса В15 (М200) крупностью заполнителя 40-70 мм при расчетной зимней температуре наружного воздуха, °С:			
		-20	»	<u>57,4</u> 59,6	4
		-30, -40	»	<u>59</u> 61,2	5
		Арматура класса А-I при расчетной зимней температуре наружного воздуха, °С:			
		-20	кг	372	6
		-30, -40	»	484	7

		Арматура класса А-III при расчетной зимней температуре наружного воздуха, °С:			
		-20	кг	564	8
		-30, -40	»	682	9
	Прейскурант № 06-14-01, п. 1.005, примеч. 1	Бетон тяжелый класса В7 (М100) крупностью заполнителя 40-70 мм	м ³	<u>17,3</u> 15,4	10
	То же, п. 2.004	Раствор кладочный цементный М100	»	5	11
	Прейскурант № 06-12-01, п. 1.076	Песок для строительных работ	»	6,7	12
3		Перекрытие на отметке ± 0,0			
	Прейскурант № 06-08, п. 9.1056	Плиты сборные железобетонные пустотные пролетом 6, 85 м, приведенной толщиной 12,5 см, нормативной нагрузкой 1360 кг/м ²	м ²	20,4	13
	То же, п. 9.1056	Плиты сборные железобетонные пустотные пролетом 6,8 м, приведенной толщиной 12,2 см, нормативной нагрузкой 1328 кг/м ²	»	32,6	14
4		Перегородки подвала			

	Прейскурант № 06-14-01, п. 2.012	Раствор кладочный тяжелый цементно-известковый М50	м ³	0,46	15
	Прейскурант № 06-13-01, п. 1.01.052	Кирпич керамический одинарный размером 250×120×65 марки 100	тыс. шт.	1,01	16
6		Полы подвала			
	Прейскурант № 06-14-01, п. 1.003	Бетон тяжелый класса В7,5 (М100), крупностью заполнителя 20-40 мм	м ³	<u>7,34</u> 7,27	17
	То же, п. 2.012	Раствор кладочный цементный М100	»	0,43	18
	Прейскурант № 06-12-01, п. 1.030	Щебень из натурального камня для строительных работ марки 400, фракции 40-70 мм	»	2,98	19
	То же, п. 5.032	Асфальтобетонное покрытие толщиной 40 мм	т	2,26	20
	Прейскурант № 06-14-01, п. 3-043	Плитка мозаичная	м ²	18,2	21
7		Лестница в подвал			
	Прейскурант № 06-08, п. 1489, табл. 3.3	Лестничные площадки из бетона класса В25 (М300)	м ³	0,24	22

	То же, п. 14.88, табл. 3	Лестничные марши из бетона класса В25 (М300)	»	1,8	23
	То же, п. 2339	Проступи сборные железобетонные	м	38	24
		Арматура класса А-I	кг	52	25
	Прейскурант № 06-14-01, п. 1.005, примеч. 1	Бетон тяжелый класса В15 (М200)	м ³	1,04	26
	То же, п. 2.004	Раствор кладочный тяжелый цементный М100	»	0,86	27
8		Внутренние отделочные работы подвала			
	» п. 2.030	Раствор отделочный тяжелый цементно-известковой 1:1:6	»	2,26	28
9		Подземное хозяйство			
	Прейскурант № 06-08, п. 1.490	Плиты плоские железобетонные из бетона класса 22,5 (М300)	»	0,08	29
	То же	Плиты плоские железобетонные из бетона класса В15 (М200)	»	0,12	30
	» п. 7.6	Перемычки железобетонные марки 1ПР1-10.12.6	шт.	1,5	31

	» п. 1.499, Техн. ч., табл. 3-3	Лотки железобетонные из бетона класса В15 (М200) объемом до 0,2 м ³	м ³	0,44	32
	Прейскурант № 06-13-01, п. 1.01.052	Кирпич керамический одинарный размером 250×120×65 марки 100	тыс. шт.	1,44	33
		Арматура класса А-III	кг	36,5	34
		Закладные детали	»	7	35
	Прейскурант № 06-14-01, п. 2.004	Раствор кладочный тяжелый цементный М100	м ³	<u>0,8</u> 0,9	36
	То же, п. 2.035	Раствор отделочный тяжелый цементный 1:3	»	0,09	37
	» п. 1.005	Бетон тяжелый класса В15 (М200)	»	<u>15,9</u> 16	38
	Прейскурант №06-12-01, п. 1.030	Щебень из натурального камня для строительных работ марки 400, фракции 40-70 мм	»	2,01	39
10		Надземная часть			
	Прейскурант № 06-08, п. 7.1, примеч. 2, табл. 3-3	Каркас Колонны прямоугольные из бетона класса В15 (М200)	»	6,1	40

	То же, примеч. 2	Фахверковые колонны длиной 4,3 м	»	1,56	41
		Балки двутаврового сечения длиной 12 м	»	18	42
		Арматура класса А-I	кг	130	43
		» » А-III	»	1167	44
		Арматура класса Вр-I	кг	320	45
		» » Ат-V	»	1512	46
		Закладные детали	»	654	47
	Прейскурант № 06-07, п. 1.007, Техн. ч., табл. 2-2	Бетон тяжелый класса В25 (М300)	м ³	2,03	48
11		Стены			
	Прейскурант № 06-08, п. 1.393	Панели стеновые керамзитобетонные длиной до 3 м, толщиной 25 см при расчетной зимней температуре наружного воздуха -20 °С	м ²	107	49
	То же, п. 1.397, прил. 2	То же, толщиной 30 см при расчетной зимней температуре наружного воздуха -30 °С	»	107	50

	» п. 1.397	То же, толщиной 35 см при расчетной зимней температуре наружного воздуха -40 °С	»	107	51
	» п. 1.393	Панели стеновые керамзитобетонные длиной 3-12 м, толщиной 25 см при расчетной зимней температуре наружного воздуха -20 °С	»	316	52
	Прейскурант № 06-08, п. 1.397, прил. 1	То же, толщиной 30 см при расчетной зимней температуре наружного воздуха -30 °С	м ²	316	53
	То же, п. 1.397	То же, толщиной 35 см при расчетной зимней температуре наружного воздуха -40 °С	»	316	54
	» п. 7-6	Перекрышки железобетонные класса В15 (М200) при расчетной зимней температуре наружного воздуха, °С:			
		-20, -30	шт.	49	55
		-40	»	51	56
	Прейскурант № 06-14-01, п. 2.012	Раствор кладочный тяжелый цементно-известковый М100	м ³	13	57
	То же, п. 2.004	Раствор кладочный тяжелый цементный М100	»	2,5	58

	Прейскурант № 06-13-01, п. 1.01.052	Кирпич керамический одинарный размером 250×120×65	тыс. шт.	23,2	59
12		Покрытие			
	Прейскурант № 06-08, п. 1.330	Плиты покрытий комплексные ребристые длиной до 6 м, площадью до 20 м ²	м ²	<u>596</u> 569,3	60
	Прейскурант № 06-08, п. 1.359	Стаканы железобетонные опорные объемом более 0,1 м ³	м ³	0,64	61
		Арматура класса А-I	кг	51	62
		Закладные детали	»	102,8	63
	Прейскурант № 06-14-01, п. 1.004, примеч. 1	Бетон тяжелый класса В10 (М150) крупностью заполнителя 5-10 мм	м ³	<u>4,85</u> 4,9	64
	То же, п. 2.004	Раствор кладочный тяжелый цементный М100	»	<u>0,86</u> 0,89	65
	Прейскурант № 06-13-01, п. 4.01.41	Гравий керамзитовый марки 400, фракции 10-20 мм	»	6,53	66
	Прейскурант № 06-08, п. 7.169	Теплоизоляция из монолитного ячеистого бетона толщиной 90, 130, 160 мм соответственно при расчетное зимней температуре наружного воздуха, °С:			

		-20	м ²	38,4	67
		-30	»	55,5	68
		-40	»	68,3	69
13		Кровля			
	То же, п. 9.2378	Плиты парапетные железобетонные класса В15 (М200) длиной до 3 м	м ³	3,2	70
	Прейскурант № 06-14-01, п. 1.003	Бетон тяжелый класса В7,5 (М100) крупностью заполнителя 40-70 мм	м ³	0,22	71
	То же, п. 1.077	Бетон легкий В7,5 (М100) при расчетной зимней температуре наружного воздуха, °С:			
		-20	»	2,7	72
		-30	»	3,8	73
		-40	»	4,3	74
	» п. 2.003	Раствор кладочный тяжелый цементный М75	»	3,9	75
	» п. 2.012	Раствор кладочный тяжелый цементно-известковый М50	»	1,4	76

	Прейскурант № 06-12-01, п. 1.072	Гравий керамзитовый марки 400, фракции 10-20 мм	»	3,2	77
	Прейскурант № 06-13-01, п. 1.01.052	Кирпич керамический одинарный размером 250×120×65 мм М100	тыс. шт.	2,26	78
14		Перегородки			
	Прейскурант № 06-08, п. 7.1, примеч. 2	Колонны железобетонные прямоугольные из бетона класса В15 (М200) длиной от 3 до 12 м	м ³	3,7	79
		Арматура класса А-III	кг	215	80
		Закладные детали	кг	370	81
	Прейскурант № 06-08, п. 1.430	Железобетонные панели перегородок из тяжелого бетона длиной от 3 до 12 м	м ²	271,7	82
	Прейскурант № 06-14-01, п. 1.007, примеч. 1	Бетон тяжелый класса В22,5 (М300) крупностью заполнителя 5-10 мм	м ³	<u>0,92</u> 0,94	83
	То же, п. 2.002	Раствор кладочный тяжелый цементный М50	»	0,4	84
	» п. 2.012	Раствор кладочный тяжелый цементно-известковый	»	0,07	85

	Прейскурант № 06-13-01, п. 1.01.052	Кирпич керамический одинарный размером 250×120×65 мм М100	тыс. шт.	25,4	86
15		Проемы			
	Прейскурант № 06-08, п. 7.96	Плиты железобетонные подоконные площадью более 0,22 м ²	м ²	6	87
	Прейскурант № 06-14-01, п. 2.026	Раствор отделочный тяжелый цементный 1 : 3	м ³	0,19	88
	То же, п. 2.030	Раствор отделочный тяжелый цементно-известковый 1 : 1 : 6	»	0,02	89
16		Полы			
	Прейскурант № 06-14-01, п. 1.003	Бетон тяжелый класса В7,5 (М100)	м ³	5,18	90
	То же, п. 1.004, примеч. 1	Бетон тяжелый класса В10 (М150)	»	1,76	91
	» п. 2.004	Раствор кладочный тяжелый цементный М100	»	<u>7,53</u> 7,92	92
	Прейскурант № 06-12-01, п. 1.073	Гравий керамзитовый марки 400, фракции 20-40 мм	»	30,8	93

	То же, п. 1.030	Щебень из натурального камня для строительства марки 400, фракции 40-70 мм	»	20,8	94
	Прейскурант № 06-14-01, п. 3.052	Плиты бетонные мозаичные	м ²	0,4	95
	Прейскурант № 06-12-01, п. 5.001	Асфальтобетонная смесь	т	9,4	96
	Прейскурант № 06-14-01, п. 1.017	Бетон легкий (М100) крупностью заполнителя 10-20 мм	м ³	4	97
17		Отделочные работы			
	То же, п. 2.026	Раствор отделочный тяжелый цементный 1:3	»	5	98
	Прейскурант № 06-14-01, п. 2.030	Раствор отделочный тяжелый цементно-известковый 1:1:6	м ³	20,9	99
18		Разные работы			
	Прейскурант № 06-08, п. 7.149	Прогоны прямоугольные железобетонные класса В22,5 (М300), длиной до 6 м	»	4,1	100
		Арматура класса А-I	кг	137	101

		» » А-III	»	355	102
	То же, п. 1.331	Плиты железобетонные ребристые длиной 5,97 м	м ²	71,2	103
	» п. 4157	Плиты железобетонные пустотные длиной до 6 м, приведенной толщиной 12 см	»	6,7	104
	Прейскурант № 06-12-10, п. 5.001	Асфальтобетонная смесь	т	3,2	105
	Прейскурант № 06-08, п. 3.042	Плиты и ступени сборные железобетонные	м ²	78,7	106
	Прейскурант № 06-14-01, п. 1.003	Бетон тяжелый класса В7,5 (М100)	м ³	5,6	107
	То же, п. 2.003	Раствор кладочный тяжелый цементный М-75	»	2,2	108
	Прейскурант № 06-14-01, п. 2.012	Раствор цементно-известковый М50	м ³	3,3	109
	То же, п. 2.030	Раствор отделочный тяжелый цементно-известковый 1:1:6	»	0,5	110
	Прейскурант №06-13-01, 52 п. 1.01.052	Кирпич керамический одинарный размером 250×120×65 мм	тыс. шт.	6,6	111

	То же, разд. 4	Щебень из глиняного кирпича	м ³	8,6	112
	Прейскурант № 06-12-12, п. 1.076	Песок	»	0,3	113
	Прейскурант № 06-13-01, п. 4.01.042	Гравий керамзитовый марки 400, фракции 10-20 мм	»	4,9	114
	Прейскурант № 06-12-01, п. 1-073	Гравий фракции св. 10 до 20 мм	»	1,1	115

1-2. МОНТАЖНЫЕ РАБОТЫ

Таблица 5

№ раздела	Наименование оборудования	Прямые затраты по базисному району, руб.	В том числе, руб.			Затраты труда рабочих, чел.-ч		Территория района подрайон
			основная	эксплуатация машин		основных	обслуживающих машины	
				заработная плата рабочих	всего			
1	Электросиловое	1382	579	300	40	1079	50	II, IX
								IIA, X

								III.4, V, VI
								VIII.A
2	Стандартное и нестандартизированное технологическое	400	219	25	6	293	8	II-X
3	Технологических трубопроводов для подачи перхлорэтилена	63	21	-	-	3	1	II-X
4	Воздухоснабжение	79	51	4	1	6	1	II-X
5	Оборудование комнаты приема пищи	3	3	-	2	3	1	II-X
6	Внутренние слаботочные устройства	329	92	15	4	118	6	III.4, V, VI
								II, IX
								IIA, X
								VIII.A
7	Пожарно-охранная сигнализация	624	304	36	8	365	10	II-X

8	Автоматизация производственных процессов	573	165	37	3	115	4	II-X
	Итого	3450	1438	417	65	1985	83	

1-3. СПРАВОЧНЫЕ ДАННЫЕ ПО СТОИМОСТИ ОБОРУДОВАНИЯ

Измеритель - одно здание

Таблица 6

№ раздела	Вид оборудования	Стоимость по оптовым ценам, руб.
1	Электросиловое	2440
2,3	Стандартное и нестандартизированное технологическое	24290
4	Воздухоснабжение	352
5	Комната приема пищи	603
6	Слаботочные устройства	61
7	Пожарно-охранной сигнализации	363
8	Автоматизации технологических процессов	1367

9	Оборотное водоснабжение	2440
10	Инвентарь и мебель	3273
	Итого	13603

§ 2. ПРАЧЕЧНАЯ-ХИМЧИСТКА СПЕЦОДЕЖДЫ МОЩНОСТЬЮ 500 КГ/СМЕНУ ДЛЯ РАБОЧИХ МАШИНОСТРОИТЕЛЬНЫХ ПРЕДПРИЯТИЙ

ТИПОВОЙ ПРОЕКТ 408-32-5-86

Нормы настоящего параграфа предназначены для определения стоимости строительства прачечной-химчистки спецодежды на объект в целом. Глубина заложения фундамента принята 1,6 м.

Основные показатели прачечной-химчистки спецодежды мощностью 500 кг/смену: строительный объем 4817 м³; площадь застройки 1000,5 м²; базисная стоимость 114480 тыс. руб.; затраты труда 22665 чел.-ч.

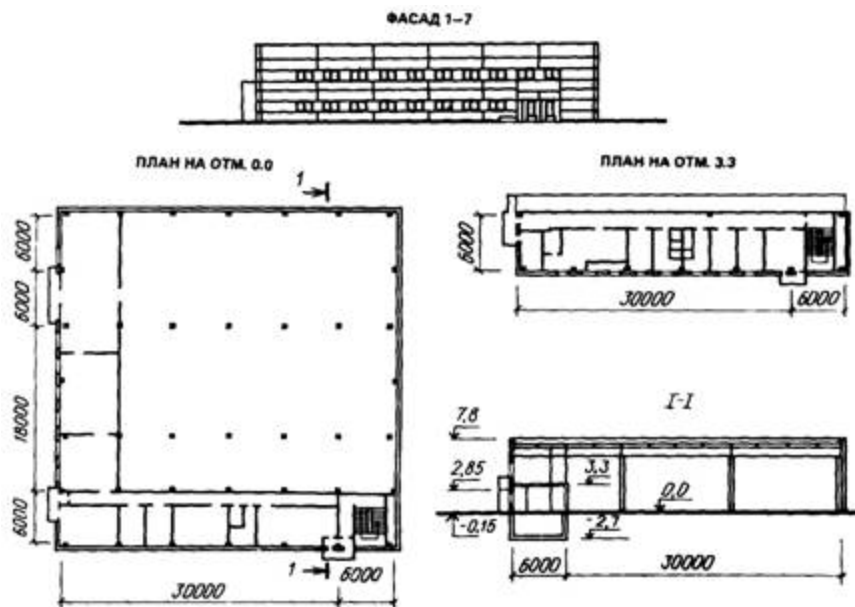


Рис. 3

Основные конструктивные характеристики

Фундаменты	- монолитные железобетонные
Фундаментные блоки	- сборные бетонные
Фундаментные балки	- сборные железобетонные
Колонны	- сборные железобетонные
Балки покрытия	- сборные железобетонные
Плиты покрытия	- сборные железобетонные
Стены	- легковесные самонесущие однослойные панели
Перегородки	- сборные железобетонные

Лестницы	- сборные железобетонные
Кровля	- из четырех слоев рубероида с защитным слоем из гравия на битумной мастике
Полы	- бетонные; асфальтобетонные, из плитки бетонной, мозаичной, из плитки керамической, из линолеума
Окна, двери	- деревянные по ГОСТ 16289-86 , по ГОСТ 24699-81 , (6 типоразмеров)
Ограждения лестниц	- металлические ограждения лестниц
Отделочные работы:	
- отделка наружная	- панели окрашиваются полимерной фасадной краской; кирпичные участки стен штукатурятся и окрашиваются под панели
- отделка внутренняя	- штукатурка, окраска, облицовка глазурированной плиткой
Водопровод	- объединенный; хозяйственно-производственный и противопожарный
Канализация	- производственно-бытовая в наружную сеть
Отопление	- водяное
Вентиляция	- приточно-вытяжная с механическим побуждением и естественная

Горячее водоснабжение	- от водонагревателей, установленных в тепловом пункте
Электроснабжение	- от местных городских низковольтных сетей напряжением 380/220 В
Слаботочные устройства	- городская телефонная связь, охранно-пожарная сигнализация, радиотрансляционная сеть

2-1. СТРОИТЕЛЬНЫЕ РАБОТЫ

А - ПОСТОЯННЫЕ ЗАТРАТЫ

Измеритель - одно здание

Таблица 7

№ раздела	Наименование конструкций и видов работ	Прямые затраты по базисному району, руб.	В том числе, руб.			Затраты труда рабочих, чел. ч.		Территориальные районы и подрайоны
			основная	эксплуатация машин		основных	обслуживающих машины	
				заработная плата рабочих	всего			
	1. Строительные работы							
1	Земляные работы без	1200	220	770	290	589	134	I.2-X

	транспортирования грунта							
	Транспортирование грунта	250	-	250	-	-	-	I.2-X
2	Фундаменты и стены при расчетной зимней температуре наружного воздуха, °С:							
	-20	1750	459	399	140	780	178	V
								X
	-30,-40	1800	460	340	140	782	178	I.2-I.4, V.1
								III.4, V.2, IX,
3	Перекрытие на отм. ± 0.0	140	23	15	10	39	13	I.2-I.4, III.4, VII, IX, X
								II, IIА
4	Перегородки подвала	20	10	-	-	20	-	I.2-X
5	Двери подвала	700	10	-	-	20	-	I.2-I.4, VIII
								II.A

								II, III.4, V.1, V
								V.2, IX
								VIII.A
								X
6	Полы подвала	330	50	-	-	80	-	I.2-I.4, III.4, VII
								II, II.A, IX, X
								VIII, VIII.A
7	Лестницы	130	30	10	10	60	13	I.2-I.4, II, III.4, VII, IX
								II.A, X
								VIII.A
8	Внутренние отделочные работы	140	100	10	-	160	13	I.2-X
9	Подземное хозяйство:							
	а) строительные работы	610	150	50	20	260	26	I.2-I.4

								II.A, VIII.A
								II
								III.4, V, VII
								VIII
								IX
								X
	б) металлоконструкции	210	20	10	-	30	-	I.2-I.4, II, II.A, III.4, V, VII, VIII.A, VIII,
								X
10	Каркас:							
	а) строительные работы	590	190	220	80	330	110	I.2-X
	б) металлоконструкции	410	10	10	10	20	13	I.2-I.4, II, II.A, III.4, V, VII, V VIII.A
								IX
								X

11	Стены при расчетной зимней температуре наружного воздуха, °С:							
	-20,-30	2750	780	730	260	1320	330	I.2-I.4, III.4, IX, X
	-40	2790	790	730	260	1340	330	I.2-I.4, VII
								II, II.A, IX
								VIII, VIII.A
								X
12	Покрытие при расчетной зимней температуре наружного воздуха, °С:							
	-20	5160	300	210	70	520	90	V, X
	-30	6200	300	210	70	520	90	I.2-I.4, III.4, IX, X
	-40	6950	300	210	70	520	90	I.2-I.4, VII
								II, II.A, IX

								VIII, VIIIА,
13	Кровля при расчетной зимней температуре наружного воздуха, °С:							
	-20	4630	870	310	100	1470	130	X
								V
	-30	4940	890	310	100	1510	130	I.2-I.4, III.4,
								IX
								X
	-40	5100	900	310	100	1530	130	I.2-I.4, VII
								II, IX
								II.A
								VIII, X
								VIII.A
14	Перегородки	6600	1380	210	70	2350	90	I.2-I.4, III.4, VII

								II, IIА, VIII, I
								VIII.A
								X
15	Проемы:							
	а) окна при расчетной зимней температуре наружного воздуха, °С:							
	-20	1450	70	20	-	120	10	X
								V
	-30	2400	100	20	-	170	10	I.2-I.4, III.4, V
								V.2, IX.1, IX.1, X.3
								IX.3
								X.2
	-40	2470	100	20	-	150	10	I.2-I.4, II, II.A, VII, X
								VIII, X, VIII.

	б) двери	2190	60	20	10	110	13	I.2, V.1
								I.3, I.4, VII.1 VII.2
								II.A
								II, III.4, VIII IX.1, IX.2
								V.2, IX.3, X
								VIII.A
								X.2
								X.3
16	Полы	3750	1120	180	50	1900	60	I.2-I.4, III.4
								II, II.A
								V, VII
								VIII.A, VIII
								IX
								X

17	Отделочные работы	8100	2420	130	60	4120	80	I.2-I.4, III.4, VII
								II, II.A
								VIII, VIII.A
								IX
								X
18	Разные работы	3800	560	100	30	960	40	I.2-I.4, III.4, V
								II.A
								II, V
								VIII.A
								VIII
								X
	Итого по общестроительным работам	47260	8883	3595	1210	15350	1343	
	В том числе:							
	а) строительные работы	46640	8858	3575	1200	15300	1330	

	б) металлоконструкции	620	30	20	10	50	13	
	Санитарно-технические работы							
19	Водопровод хозяйственно-производственный и противопожарный:							
	а) санитарно-технические работы	1000	90	10	-	150	-	I.2-I.4, III.4, VII, II, II.A, X,
								VIII, VIII.A
	б) строительные работы	210	30	-	-	40	-	I.2-X
20	Водопровод горячей воды:							
	а) санитарно-технические работы	180	20	-	-	40	-	I.2-I.4, III.4, VII
								II, II.A, IX
								VIII, VIII.A,
	б) строительные работы	100	30	-	-	40	-	I.2-X

21	Система опорожнения баков:							
	а) санитарно-технические работы	130	20	-	-	40	-	I.2-X
	б) строительные работы	10	-	-	-	-	-	I.2-X
22	Канализация бытовая:							
	а) санитарно-технические работы	340	30	-	-	60	-	I.2-I.4
								II, II.A, VII, V, VIII.A, X
								III.4, V, IX
	б) строительные работы	20	10	-	-	10	-	I.2-I.4, X
23	Канализация производственная:							
	а) санитарно-технические работы	100	10	-	-	20	-	I.2-X
	б) строительные работы	10	-	-	-	-	-	I.2-X

24	Канализация дождевая:							
	а) санитарно- технические работы	140	10	-	-	30	-	I.2-X
	б) строительные работы	10	-	-	-	-	-	I.2-X
25	Отопление:							
	а) санитарно- технические работы при расчетной зимней температуре наружного воздуха, °С							
	-20	1000	140	10	10	240	13	V
								X
	-30	1400	170	20	10	290	13	I.2-I.4, III.4
								V, IX
								X
	-40	2020	150	10	10	250	13	I.2-I.4, II, II.4, VII, VIII, VIII IX

								X
	б) строительные работы	350	120	-	-	200	-	I.2-I.4, III.4,
								IX
								X
26	Теплоснабжение вентиляционных установок:							
	а) санитарно-технические работы	310	30	-	-	60	-	I.2-I.4, III.4, VII, IX
								II, II.A, X
								VIII, VIII.A
	б) строительные работы	240	50	-	-	80	-	I.2-I.4, III.4, VII
								VIII.A
								VIII, X
								IX
27	Пароснабжение:							

	а) санитарно-технические работы	430	70	-	-	110	-	I.2-I.4, III.4, VII, IX
								II
								II.A, VIII, VIII, X
	б) строительные работы	460	100	-	-	170	-	I.2-I.4, III.4, V
								II, II.A
								V
								VIII.A
								VIII, X
								IX
28	Тепловой пункт:							
	а) санитарно-технические работы	2020	190	10	-	310	-	I.2-I.4, III.4, V
								II, II.A, VIII,
								V
								VIII.A

								X
	б) строительные работы	520	90	-	-	160	-	I.2-I.4, III.4, VII
								II, II.A
								VIII.A
								IX
								VIII, X
29	Вентиляция:							
	а) санитарно-технические работы	5140	450	30	10	760	13	I.2-I.4, III.4, V
								II, II.A
								V, VII
								VIII, VIII.A
								IX, X
	б) строительные работы	150	30	-	-	40	-	I.2-I.4
								II, II.A, III.4, X

								VII, VIII.A, V
	Итого по санитарно-техническим работам	13260	2010	70	20	2600	26	
	В том числе:							
	а) санитарно-технические работы	11190	1550	70	20	2600	26	
	б) строительные работы	2070	460	-	-	740	-	

Б. МЕСТНЫЕ МАТЕРИАЛЫ

Измеритель - одно здание

Таблица 8

№ раздела	Номер и позиция преискуранта	Наименование материалов, изделий и конструкций	Единица измерения	Количество	Шифр
2		Фундаменты			
	Преискуронт № 06-14-01, п. 3.008	Блоки бетонные для стоек подвала ФБС Д.6.6-т	шт.	<u>208</u> 169	1
	Преискуронт № 06-08, п. 7-214	Балки фундаментные трапецидальные длиной до 6 м из бетона класса В15 (М200) при расчетной зимней температуре наружного воздуха, °С:			

		-20	м ³	<u>19,4</u> 19,2	2
		-30, -40	»	<u>20,8</u> 21,8	3
	Прейскурант № 06-14-01, п. 1.005	Бетон тяжелый класса В15 (М200) крупностью заполнителя 40-70 мм при расчетной зимней температуре наружного воздуха, °С:			
		-20	»	<u>77,4</u> 79,5	4
		-30, -40	»	<u>100,2</u> 102	5
		Арматура класса А-I при расчетной зимней температуре наружного воздуха, °С:			
		-20	кг	487	6
		-30, -40	»	645	7
		Арматура класса А-III			
		-20	кг	715	8
		-30, -40	»	879	9

		Закладные детали	»	104	10
	Прейскурант № 06-14-01, п. 2.004	Раствор кладочный тяжелый цементный М100	м ³	<u>6,6</u> 7,2	11
	Прейскурант № 06-12-01, п. 1.076	Песок для строительных работ	»	7,8	12
3		Перекрытие на отм. ± 0,0			
	Прейскурант № 06-08, п. 9.1056	Плиты сборные железобетонные пустотные пролетом 6,85 м, приведенной толщиной 12,5 м, нормативной нагрузкой 1360 кг/м ²	м ²	20,4	13
	То же, п. 9.1056	Плиты сборные железобетонные, пролетом 6,85 м, приведенной толщиной 12,2 см, нормативной нагрузкой 1328 кг/см ²	кг/см ²	32,6	14
	Прейскурант № 06-14-01, п. 1.005 примеч. 1	Бетон тяжелый класса В15 (М200) крупностью заполнителя 10-20 мм	м ³	1,8	15
	Прейскурант №06-14-01, п. 1.004	Бетон тяжелый класса В10 (М150) крупностью заполнителя 5-10 мм	м ³	0,44	16
	То же, п. 2.004	Раствор кладочный тяжелый цементный М100	»	0,02	17
4		Перегородки подвала			

	», п. 2.012	Раствор кладочный тяжелый цементно-известковый М50	»	0,46	18
	Прейскурант №06-13-01, п. 1.01.052	Кирпич керамический одинарный размером 250×120×65 мм марки 100	1000 шт.	1,01	19
6		Полы подвала			
	Прейскурант № 06-14-01, п. 1003	Бетон тяжелый класса В7,5 (М100) крупностью заполнителя 20-40 мм	м ³	<u>7,34</u> 7,27	20
	То же, п. 2.004	Раствор кладочный тяжелый цементный М100	»	0,43	21
	Прейскурант № 06-12-01, п. 1030	Щебень из естественного камня для строительных работ М400 фракции 40-70 мм	»	2,98	22
	То же, п. 5.032	Асфальтобетонное покрытие толщиной 40 мм	т	2,26	23
7		Лестница в подвал			
	Прейскурант № 06-08, п. 1.489, Техн. ч., табл. 3.3	Лестничные площадки из бетона класса В25 (М300)	м ³	0,24	24
	То же, п. 1.488, Техн. ч., табл. 3.3	Лестничные марши из бетона класса В25 (М300)	»	1,8	25
	», п. 9.2339	Проступи сборные железобетонные	м	38	26

		Арматура класса А-III	кг	144	27
		Закладные детали	»	26	28
	Прейскурант № 06-14-01, п. 1.005, примеч. 1	Бетон тяжелый класса В15 (М200) крупностью заполнителя 10-20 мм	м ³	<u>1,04</u> 1,02	29
	Прейскурант № 06-14-01, п. 2.004	Раствор кладочный тяжелый цементный М100	м ³	0,86	30
8		Внутренние отделочные работы			
	То же, п. 2.030	Раствор отделочный тяжелый цементно-известковый 1:1:6	»	2,2	31
9		Подземное хозяйство			
	Прейскурант № 06-08, п. 1.490	Плиты плоские железобетонные из бетона класса В22,5 (М300)	»	0,28	32
	То же, п. 1.490 Техн. ч., табл. 3.3	То же, класса В15 (М200)	»	0,48	33
	», п. 7.6	Перекрышки железобетонные марки 1ПРП-10-126	шт.	15	34
	», п. 1.499, Техн. ч., табл. 3.3	Лотки железобетонные из бетона класса В15 (М200), объемом до 0,2 м ³	м ³	0,79	35

	Прейскурант № 06-13-01, п. 1.01.052	Кирпич керамический одинарный размером 250×120×65 мм М100	тыс. шт.	1,89	36
		Арматура класса А-III	кг	67	37
		Закладные детали	»	16	38
	Прейскурант № 06-14-01, п. 2.004	Раствор кладочный тяжелый цементный М100	м ³	<u>1,19</u> 1,17	39
	То же, п. 2,035	Раствор кладочный отделочный тяжелый цементный 1 : 3	»	0,16	40
	», п. 1.005	Бетон тяжелый из бетона класса В15 (М200)	»	<u>23</u> 27	41
		Щебень из натурального камня для строительных работ марки 400 фракции 40-70 мм	»	2,82	43
10		Каркас			
	Прейскурант № 06-08, п. 7.1	Колонны прямоугольные из бетона класса В15 (М200)	»	8,5	44
	То же, п. 7.1, примеч. 2, табл. 3.3	Фахверковые колонны длиной 4,3 м	»	1,6	45
		Балки двутавровые длиной 12 м	»	25,2	46

		Арматура класса А-I	кг	179	47
		То же, А-III	»	1610	48
		», Ат-IV	»	2120	49
		», Вр-I	»	446	50
		Закладные детали	»	1025	51
	», п. 1.007	Бетон тяжелый класса В25 (М300)	м ³	2,6	52
11		Стены			
	Прейскурант № 06-08, п. 1.393	Панели стеновые керамзитобетонные длиной до 3 м, толщиной 25 см при расчетной зимней температуре наружного воздуха, -20°С	м ²	132	53
	То же, п. 1.397, прил. 2	То же, толщиной 30 см при расчетной зимней температуре наружного воздуха -30° С	»	132	54
	То же	То же, толщиной 35 см при расчетной зимней температуре наружного воздуха -40° С	»	132	55
	», п. 1.393	Панели стеновые керамзитобетонные дли-ной 3-12 м, толщиной 25 см при расчетной зимней температуре наружного воздуха-20° С	»	401	56

	», п. 1.397, прил. 1	То же, толщиной 30 см при расчетной зимней температуре наружного воздуха -30°C	»	401	57
	То же	То же, толщиной 35 см при расчетной зимней температуре наружного воздуха -40° С	»	401	58
	», п. 7-6	Перекрышки железобетонные класса В15 (М200) при расчетной зимней температуре наружного воздуха, °С:			
		-20, -30	шт.	60	59
		-40	»	62	60
	Прейскурант № 06-14-01, п. 2.002	Раствор кладочный тяжелый цементный М50	м ³	3,2	61
	То же, п. 2.012	Раствор кладочный тяжелый цементно-известковый М50	»	15,8	62
	Прейскурант № 06-13-01, п. 1.01.052	Кирпич керамический одинарный размером 250×120×65 мм марки 100	тыс. шт.	26,2	63
12		Покрытие			
	Прейскурант № 06-08, п. 1.330	Плиты покрытий комплексные ребристые длиной до 6 м площадью до 20 м ²	м ²	<u>867</u> 836	64

	То же	Плиты железобетонные ребристые длиной 5,97 класса В22,5 (М300)	»	178	65
	»	Плиты железобетонные ребристые с отверстиями диаметром 700 мм	»	17,8	66
	», п. 1.359	Стаканы железобетонные опорные объемом более 0,1 м ³	м ³	0,12	67
	»	То же, менее 0,1 м ³	»	0,64	68
		Арматура класса А-I	кг	64	69
		Закладные детали	»	123	70
	Прейскурант № 06-14-01, п. 1.004, примеч. 1	Бетон тяжелый класса В10 (М150) крупностью заполнителя 5-10 мм	м ³	<u>8,4</u> 8,6	71
	Прейскурант № 06-14-01, п. 2.004	Раствор кладочный тяжелый цементный М100	м ³	<u>1,43</u> 1,51	72
	Прейскурант № 06-13-01, п. 4.01.042	Гравий керамзитовый марки 400 фракции 10-20 мм	»	12,5	73
	Прейскурант № 06-08, п. 7.169	Теплоизоляция из монолитного ячеистого бетона толщиной 90, 130, 160 мм соответственно при расчетной зимней температуре наружного воздуха, °С:			

		-20	м ²	75,3	74
		-30	»	108,8	75
		-40	»	133,9	76
13		Кровля			
	То же, п. 9.2378	Плиты железобетонные парапетные из бетона класса В15 (М200)	м ³	3,77	77
		Арматура класса Вр-I	кг	59	78
	Прейскурант № 06-14-01, п. 1.003	Бетон тяжелый класса В7,5 (М100) крупностью заполнителя 40-70 мм	м ³	0,22	79
	То же, п. 1.017	Бетон легкий класса В7,5 (М100) крупностью заполнителя 10 мм	»	0,92	80
	», п. 2.003	Раствор кладочный тяжелый цементный М75	»	5,22	81
	», п. 2.012	Раствор кладочный тяжелый цементно-известковый М50	»	1,36	82
	Прейскурант № 06-13-01, п. 1.01.052	Кирпич керамический одинарный размером 250×120×65 мм марки 100	тыс. шт.	2,24	83

	Прейскурант № 06-12-01, п. 1.072	Гравий керамзитовый марки 400 фракции 10-20 мм	м ³	3,96	84
14		Перегородки			
	Прейскурант № 06-08, п. 7.1, примеч. 2	Колонны железобетонные прямоугольные из бетона класса В15 (М200) длиной от 3 до 12м	»	4,16	85
		Арматура класса А-I	кг	60	86
		То же	»	166	87
		Закладные детали	»	480	88
		Панели железобетонные из тяжелого бетона толщиной 80 мм, длиной от 3 до 12 м	м ²	354,1	89
	Прейскурант № 06-14-01, п. 1.004, примеч. 1	Бетон тяжелый класса В15 (М150) крупностью заполнителя 10-20 мм	м ³	0,15	90
	То же, п. 1.007, примеч. 1	Бетон тяжелый класса В22,5 (М300) крупностью заполнителя 5-10 мм	»	0,87	91
	», п. 2.002, примеч. 1	Раствор кладочный тяжелый цементный М50	»	0,31	92
	», п. 2.011, примеч. 1	Раствор кладочный тяжелый цементно-известковый М25	»	12,8	93

	Прейскурант № 06-13-01, п. 1.01.052	Кирпич керамический одинарный размером 250×120×65 мм марки 100	тыс. шт.	27,7	94
15		Проемы			
	Прейскурант № 06-08, п. 7.196	Плиты железобетонные подоконные	м ²	10	95
	Прейскурант № 06-14-01, п. 2.026	Раствор отделочный тяжелый цементный 1 : 3	м ³	0,31	96
	То же, п. 2.030	Раствор отделочный тяжелый цементно-известковый 1:1:6	»	0,04	97
16		Полы			
	», п. 1003	Бетон тяжелый класса В7,5 (М100) крупностью заполнителя 20-40 мм	»	79,4	98
	», п. 1.004, примеч. 1	Бетон тяжелый класса В10 (М150) крупностью заполнителя 5-10 мм	»	1,84	99
	», п. 1.017, примеч. 1	Бетон легкий класса В7,5 (М100)	»	3,7	100
	», п. 2.004	Раствор кладочный тяжелый цементный М100	»	<u>12,6</u> 12,4	101
	Прейскурант № 06-12-01, п. 1.073	Гравий керамзитовый марки 400 фракции 20-40 мм	»	30,6	102

	То же, п. 1.030	Щебень из натурального камня для строительных работ марки 100 фракции 40-70 мм	»	32,4	103
	Прейскурант № 06-14-01, п. 3.042	Плитки бетонные мозаичные толщиной 30 мм	м ²	36,4	104
	Прейскурант № 06-12-01, п. 5.001	Асфальтобетонная смесь	т	14,9	105
17		Отделочные работы			
	Прейскурант № 06-14-01, п. 2.026	Раствор отделочный тяжелый цементный 1 : 3	м ³	3,77	106
		Раствор отделочный тяжелый цементно-известковый 1:1:6	»	23,6	107
18		Разные работы			
	Прейскурант № 06-08, п. 7.149	Прогоны железобетонные из бетона класса В22,5 (М300) прямоугольные длиной до 6 м	»	4,1	108
		Арматура класса А-I	кг	137	109
		» », А-III	»	355	110
	То же, п. 1.331	Плиты железобетонные ребристые длиной 5,97 м	м ²	71,2	111

	», п.4157	Плиты железобетонные пустотные длиной до 6 м, приведенной толщиной 12 см	»	6,72	112
	Прейскурант № 06-14-01, п. 1.004, примеч. 1	Бетон тяжелый класса В7,5 (М100) крупностью заполнителя 20-40 мм	м ³	<u>5,4</u> 5,2	113
	», п. 2.003	Раствор кладочный тяжелый цементный М75	»	<u>2,8</u> 2,4	114
	Прейскурант № 06-14-01, п. 2.012	Раствор кладочный тяжелый цементно-известковый М50	м ³	2,64	115
	То же, п. 2.030	Раствор отделочный тяжелый цементно-известковый 1:1:6	»	0,5	116
	Прейскурант № 06-13-01, п.1.01.052	Кирпич керамический одинарный размером 250×120×65 мм марки 100	тыс. шт.	4,8	117
	То же, разд. 4	Щебень из глиняного кирпича	м ³	10,4	118
	Прейскурант № 06-12-01, п. 1-076	Песок для строительных работ	»	0,4	119
	Прейскурант № 06-13-01, п. 4.01.042	Гравий керамзитовый марки 400 фракции 10-20 мм	»	<u>5</u> 4,8	120
	Прейскурант № 06-12-01, п. 1.073	Гравий фракции св. 10 до 20 мм	»	1,12	121

2-2. МОНТАЖНЫЕ РАБОТЫ

Таблица 9

№ раздела	Наименование оборудования	Прямые затраты по базисному району, руб.	В том числе, руб.			Затраты труда рабочих, чел.-ч.		Территориальные районы подрайоны
			основная заработная плата рабочих	эксплуатация машин		основных	обслуживающих машины	
				всего	в том числе заработная плата рабочих, обслуживающих машины			
1	Электросиловое	5450	696	398	48	1294	48	II, VI
								II, IX
								IIA, X
								III.4, V, VII
								VIIIA
2	Технологическое стандартное и нестандартизированное	560	391	42	10	440	13	II-X
3	Оборотное водоснабжение	134	7	3	-	8	-	I-X

4	Технологические трубопроводы подачи перхлорэтилена	102	28	1	-	4	-	II-X
5	Внутренние слаботочные устройства	477	133	21	6	165	8	II, III.4, V
								II, IX
								IIA, X
								VIIIA
6	Пожарно-охранная сигнализация	835	386	52	10	489	13	II-X
7	Автоматизация производственных процессов	454	178	34	3	116	4	II-X
8	Воздухоснабжение	85	5	2	-	4	-	II-X
	Итого	8097	1824	553	77	2520	86	

2-3. СПРАВОЧНЫЕ ДАННЫЕ ПО СТОИМОСТИ ОБОРУДОВАНИЯ

Таблица 10

Измеритель - одно здание

№ раздела	Вид оборудования	Стоимость по оптовым ценам, руб.
1	Электросиловое	1209
2	Технологическое стандартное и нестандартизированное	47799
3	Оборотное водоснабжение	750
4	Производственный инвентарь и мебель	3572
5	Внутренние слаботочные устройства	106
6	Пожарно-охранной сигнализации	357
7	Автоматизации технологических процессов	1310
8	Воздухоснабжение	712
9	Оборудование буфета	640
10	Теплоснабжение вентустановок	192
	Итого	56650

§ 3. ЦЕНТРАЛИЗОВАННАЯ БАЗА ТЕХНОЛОГИЧЕСКОЙ ПОДГОТОВКИ СЕЗОННОГО

ХРАНЕНИЯ И РЕМОНТА ПРОКАТНОГО ФОНДА ДЛЯ ГОРОДОВ С ЧИСЛЕННОСТЬЮ НАСЕЛЕНИЯ 300 ТЫС. ЧЕЛОВЕК

ТИПОВОЙ ПРОЕКТ 408-39-3.86

Нормы настоящего параграфа предназначены для определения стоимости строительства централизованной базы технологической подготовки сезонного хранения и ремонта прокатного фонда на объект в целом. Глубина заложения фундамента принята 1,6 м.

Основные показатели централизованной базы технологической подготовки сезонного хранения: строительный объем 10200 м³; площадь застройки 1365 м²; базисная стоимость 135610 тыс. руб.; затраты труда 27571 чел.-ч.

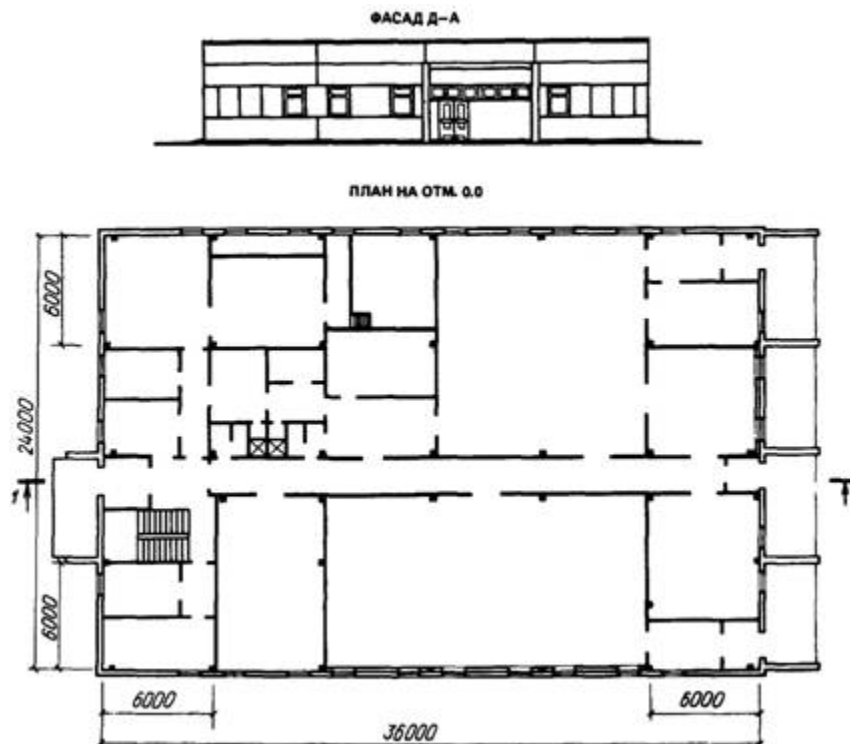


Рис. 4

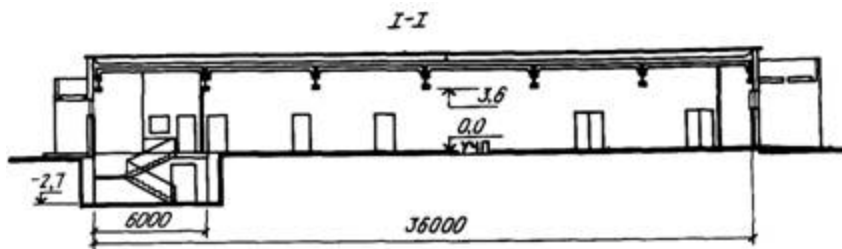


Рис. 5

2-3. ОСНОВНЫЕ КОНСТРУКТИВНЫЕ ХАРАКТЕРИСТИКИ

Фундаменты	- монолитные железобетонные
Фундаментные блоки	- сборные бетонные
Фундаментные балки	- сборные железобетонные
Колонны	- сборные железобетонные
Балки покрытия	- сборные железобетонные
Плиты покрытия	- сборные железобетонные
Стены	- легковесные самонесущие однослойные панели
Перегородки	- сборные железобетонные
Лестницы	- сборные железобетонные
Кровля	- из четырех слоев рубероида с защитным слоем из гравия на битумной мастике

Полы	- бетонные, асфальтобетонные, из плитки керамической, из плитки бетонной, мозаичной, из линолеума
Окна, двери	- деревянные по ГОСТ 16289-86 , ГОСТ 24699-81 (6 типоразмеров)
Ограждения лестниц	- металлические
Отделочные работы:	
-отделка наружная	- панели окрашиваются полимерной фасадной краской; кирпичные участки стен оштукатуривают и окрашивают под панели
-отделка внутренняя	- штукатурка, окраска, облицовка глазурованной плиткой
Водопровод	- объединенный, хозяйственно-производственный и противопожарный
Канализация	- производственно-бытовая в наружную сеть
Отопление	- водяное
Вентиляция	- приточно-вытяжная с механическим побуждением и естественная
Горячее водоснабжение	- от водонагревателей, установленных в тепловом пункте

Электроснабжение	- от местных городских низковольтных сетей напряжением 380/220 В
Слаботочные устройства	- городская телефонная сеть, охранно-пожарная сигнализация, радиотрансляционная сеть

3-1. СТРОИТЕЛЬНЫЕ РАБОТЫ

А. ПОСТОЯННЫЕ ЗАТРАТЫ

Измеритель - одно здание

Таблица 11

№ раздела	Наименование конструкций и видов работ	Прямые затраты по базисному району, руб.	В том числе, руб.			Затраты труда рабочих, чел.-ч.		Территориальные районы и подрайоны
			основная заработная плата рабочих	эксплуатация машин		основных	обслуживающих машины	
				всего	в том числе заработная плата рабочих, обслуживающих машины			
1	Земляные работы без транспортирования грунта	1178	510	660	280	840	400	I.2-X
	Транспортирование грунта	210	-	300	-	-	-	I.2-X
2	Фундаменты и стены	2030	520	330	120	880	150	I.2-I.4, VI

								V.2, III.4, VII
								II
								IIA
								VIII; IX
								VIIIA
								X
3	Перекрытие на отм. ±0.0	110	20	10	-	30	10	I.2-I.4, IV.4, VII
								IX, X, VIII
								VIIIA
								IIA, II
4	Перегородки	30	20	-	-	40	-	I.2-X
5	Проемы	340	40	-	-	40	-	I.2-I.4, VII
								IIA
								II, X
								III.4, VI

								V.2, VIII, D
								VIII A
6	Полы	200	60	-	-	90	-	I.2-I.4, III4, I
								V.2, IX
								IIA, II, X
								VIII A, VII
7	Внутренние отделочные работы	190	90	10	-	160	10	I.2-I.4, II, II, III4, V, VII, IX
								VIII, VIII A
8	Подземное хозяйство:							
	а) строительные работы	130	30	10	-	60	10	I.2-I.4, III4, VII, VIII, IX
								IIA, II, VII
	б) металлоконструкции	20	10	-	-	10	-	I.2-X
9	Каркас:							

	а) строительные работы	1160	340	390	140	570	180	I.2-I.4, III.4, VII, IX, X
								IIA, II
	б) металлоконструкции	870	40	50	20	70	30	1.2-1.4, III.4
								II, IIA, VIII, VIII
								V, VII
								IX
								X
10	Стены при расчетной зимней температуре наружного воздуха, °С:							
	-20, -30	4880	1080	1210	420	1840	550	I.2-I.4, III.4, IX
								X
	-40	5070	1130	1220	420	1910	550	I.2-I.4, VII, IX
								IIA, II

								VIII
								VIIIA
								IX
								X
11	Междуэтажные перекрытия на отм. 3,3 м	330	70	70	20	120	30	I.2-I.4, III.4, V,
								IIA
								II
								VIIIA
								VIII, X
								IX
12	Покрытие:							
	а) строительные работы	420	130	210	70	220	100	I.2-X
	б) металлоконструкции	170	10	10	10	20	13	I.2-I.4, III.4, V,

								II, IIА, V, VI VIIIА, IX
								X
13	Кровля при расчетной зимней температуре наружного воздуха, °С:							
	-20	3940	1020	390	130	1740	170	V
								X
	-30	4870	1200	410	130	2040	170	I.2-I.4
								II, IIА, IX
								III.4, V, VI
								VIII, VIIIА,
	-40	5340	1140	410	130	190	170	I.2-I.4
								II, IIА, IX
								VII
								VIII, VIIIА,

14	Перегородки	11000	280	140	40	470	60	I.2-IX
15	Проемы:							
	а) окна при расчетной зимней температуре наружного воздуха, °С:							
	-20	1600	100	20	10	170	13	V
								X
	-30	1800	100	20	10	170	13	I.2-I.4, III.4, V
								X
	-40	2800	130	20	10	200	13	I.2-I.4, VII
								II, IIА, VIII, IX
								VIIIА
	б) двери	2360	60	10	-	100	10	I.2-I.4, III.4,
16	Полы:							
	а) основания	620	380	60	20	640	30	I.2-I.4, III.4, VII, X

								VIII, VIIIА,
								II, IIА
	б) покрытия	1930	560	30	10	950	13	I.2-I.4, III.4, VII
								II, IIА, VIII VIIIА
								X
								IX
17	Лестницы в осях 6-7 и А-Б	300	60	20	10	110	13	I.2-I.4, II, II, III.4, V, VII, V IX
								VIIIА
18	Отделочные работы:							
	а) наружные	590	140	10	-	240	13	I.2-I.4, III.4, VII, IX
								II, IIА, X
								VIII, VIIIА
	б) внутренние	3140	1260	60	30	2150	40	I.2-I.4, III.4, VII

								II, IIА, X
								VIII, VIIIА
								IX
19	Разные работы при расчетной зимней температуре наружного воздуха, °С:							
	-20	880	200	100	30	350	40	I.2-I.4
								V
								X
	-30	900	190	80	20	340	30	I.2-I.4, III.4,
								IX
								X
	-40	970	210	100	30	350	40	I.2-I.4, VII, IX IIА, VIII.
								VIIIА, X
	Металлоконструкция	540	20	20	10	20	13	I.2-I.4, III.4, VII

								II, IIА, IX
								VIII, VIIIА
								X
	Итого по общестроительным работам	40240	7220	4120	1360	12220	1888	
	В том числе:							
	а) строительные работы	38640	7140	4040	1320	12130	1845	
	б) металлоконструкции	1580	80	80	40	90	43	
20	Водопровод хозяйственно-противопожарный:							
	а) санитарно-технические работы	1310	100	10	-	170	-	I.2-I.4, III.4, VII
								II, IIА, IX, X
								VIII, VIIIА
	б) строительные работы	50	10	-	-	20	-	I.2-X

21	Водопровод горячей воды:							
	а) санитарно-технические работы	30	10	-	-	10	-	I.2-X
	б) строительные работы	10	-	-	-	-	-	I.2-X
22	Канализация бытовая:							
	а) санитарно-технические работы	200	20	-	-	-	-	I.2-X
	б) строительные работы	10	-	-	-	-	-	I.2-X
23	Канализация дождевая:							
	а) санитарно-технические работы	140	20	-	-	30	-	I.2-I.4, III.4, V
								II, IIIa, V
								VIII, VIIIa, IX
	б) строительные работы	10	10	-	-	10	-	I.2-X
24	Отопление подвала:							

	а) санитарно-технические работы	310	20	-	-	10	-	I.2-I.4, VI.4, VII
								II, IIIA
								VIII, VIIIA,
	б) строительные работы	10	-	-	-	10	-	I.2-X
25	Отопление:							
	а) санитарно-технические работы при расчетной зимней температуре наружного воздуха, °С:							
	-20	1200	90	10	-	245	-	V
	-30	1750	90	10	-	220	-	I.2-I.4, III, V, X
	-40	1800	100	20	-	320	-	I.2-I.4, II, III, VII, IX, X
								VIII, VIIIA
	б) строительные работы при расчетной зимней температуре							

	наружного воздуха, °С:							
	-20, -30	90	60	-	-	10	-	I.2-I.4, III.4, V
	-40	110	60	-	-	10	-	I.2-I.4, II, II, VII, VIII, VII, IX, X
26	Тепловой пункт:							
	а) санитарно- технические работы	1040	150	10	-	260	10	I.2-I.4, III.4, VII
								VIIIА, VII
								II, IIА, IX, X
	б) строительные работы	430	90	-	-	150	-	I.2-I.4, III.4, VII
								II, IIА, VIII,
								VIIIА
								X
27	Теплоснабжение калориферов подвала:							

	а) санитарно-технические работы	30	10	-	-	10	-	I.2-I.4, II, III.4, V, VII, VIII, IX, X
								VIIIА
	б) строительные работы	30	40	-	-	10	-	I.2-I.4, II, III.4, V, VII, VIII, IX, X
								VIIIА
28	Теплоснабжение калориферов:							
	а) санитарно-технические работы	250	40	-	-	70	-	I.2-I.4, III.4, VII, IX, X
								VIII, VIIIА
	б) строительные работы	280	60	-	-	100	-	I.2-I.4, III.4, VII
								II, IIА, IX
								VIII, X
								VIIIА
29	Вентиляция подвала:							

	а) санитарно-технические работы	680	60	-	-	100	-	I.2-I.4, III.4, VII, IX
								II, IIА, X
								VIII, VIIIА
	б) строительные работы	20	10	-	-	10	-	I.2-X
30	Вентиляция:							
	а) строительно-технические работы	2680	240	10	-	410	-	I.2-I.4, III.4, VII
								II, IIА
								X
								VIII, VIIIА
	б) строительные работы	40	10	-	-	20	-	I.2-I.4, II, II, III.4, V, VII, X
								VIII, VIIIА
	Итого по санитарно-техническим работам	9400	1040	40	-	1620	10	
	В том числе:							

	а) санитарно-технические работы	8420	760	40	-	1300	10	
	б) строительные работы	980	280	-	-	340	-	

Б. МЕСТНЫЕ МАТЕРИАЛЫ

Таблица 12

Измеритель - одно здание

№ раздела	Номер и позиция преискуранта	Наименование материалов, изделий и конструкций	Единица измерения	Количество	Шифр
2	Преискурант № 06-08, п. 7.6	Блоки бетонные для стоек подвала ФБС 24.6.6-т	шт.	<u>184</u> 176	1
	То же, п. 7.214	Балки железобетонные фундаментные из бетона класса В15 (М200) длиной до 6 м при расчетной зимней температуре наружного воздуха, °С:			
		-20, -30	м ³	9,1	2
		-40	»	10,6	3
		Арматура класса А-I при расчетной зимней температуре наружного воздуха, °С:			
		-20, -30	кг	341	4

		-40	»	397	5
		Арматура класса А-III при расчетной зимней температуре наружного воздуха, °С:			
		-20, -30	»	267	6
		-40	»	402	7
		Закладные детали	»	50	8
	То же, п. 7.11, примеч. 2	Балки железобетонные фундаментные из бетона класса В15 (М200) объемом до 1 м ³	м ³	3,0	9
	То же, п. 7.6	Перемычки железобетонные серии 1.138-10	шт.	<u>7,8</u> 8	10
	Прейскурант № 06-14-01, п. 1.001, примеч. 1	Бетон тяжелый класса В3,5 (М150) крупностью заполнителя 20-40 мм	м ³	15,06	11
	То же, п. 1.004, примеч. 1	Бетон тяжелый класса В10 (М150) крупностью заполнителя 10-20 мм	»	1,62	12
	» п. 1.005	Бетон тяжелый класса В15 (М200) крупностью заполнителя 40-70 мм	»	<u>72</u> 78	13
	» п. 2.004	Раствор кладочный тяжелый цементный М100	»	<u>4</u> 4,4	14

	» п. 2.012	Раствор кладочный тяжелый цементно-известковый М50	»	2,05	15
	» п. 2.030	Раствор отделочный тяжелый цементно-известковый 1:1:6	»	2,04	16
	Прейскурант № 06-13-01, п. 1.01.052	Кирпич керамический одинарный размером 250×120×65 мм марки 100	1000 шт.	3,42	17
	Прейскурант № 06-12-01, п. 1-076	Песок для строительных работ	м ³	5,31	18
3		Перекрытие на отметке ±0,0			
	Прейскурант № 06-08, п. 1.458	Плиты сборные железобетонные пустотные длиной до 6 м, шириной до 3 м, приведенной толщиной до 14 см, нормативной нагрузкой 1201 кг/м ²	м ²	45,4	19
	Прейскурант № 06-14-01, п. 1.004	Бетон тяжелый класса В10 (М150) крупностью заполнителя 5-10 мм	м ³	0,4	20
	То же, п. 1.005, примеч. 1	Бетон тяжелый класса В15 (М200) крупностью заполнителя 10-20 мм	»	<u>2,3</u> 2,4	21
		Перегородки подвала			
	То же, п. 2.011	Раствор кладочный тяжелый цементно-известковый М25	»	0,74	22

	Прейскурант № 06-13-01, п. 1.01.052	Кирпич керамический одинарный размером 250×120×65 мм марки 100	1000 шт.	1,61	23
		Проемы подвала			
5	Прейскурант № 06-14-01, п. 1.005	Бетон тяжелый класса В15 (М200) крупностью заполнителя 10-20 мм	м ³	1	24
	То же, п. 2.035	Раствор отделочный тяжелый цементный 1 : 3	»	0,01	25
		Основания			
6	» п. 1.003	Бетон тяжелый класса В7,5 (М100) крупностью заполнителя 20-40 мм	»	6,24	26
	» п. 1.017	Бетон легкий класса В7,5 (М100) крупностью заполнителя 10-20 мм	»	2,24	27
	» п. 2.005	Раствор кладочный тяжелый цементный М150	»	0,54	28
	Прейскурант № 06-12-01, п. 1.030	Щебень из натурального камня для строительных работ марки 400 фракции 40-70 мм	»	2,94	29
7		Покрытия			
	Прейскурант № 06-14-01, п. 2.004	Раствор кладочный тяжелый цементный М100	»	0,49	30

	Прейскурант № 06-12-01, п.5.032	Асфальтобетонное покрытие толщиной 40 мм	т	1,7	31
	Прейскурант № 06-14-01, п. 3042	Плитки мозаичные бетонные	м ²	21,2	32
8		Отделочные работы			
	То же, п. 2.035	Раствор отделочный тяжелый цементный 1 : 3	м ³	0,15	33
	» п. 2.030	Раствор отделочный тяжелый цементно-известковый 1:1:6	»	1,73	34
9		Подземное хозяйство			
	Прейскурант № 06-08, п. 1.490	Плиты плоские железобетонные класса В15 (М200)	»	0,16	35
		Арматура класса А-III	кг	5	36
		Закладные детали	»	2	37
	Прейскурант № 06-14-01, п. 3, примеч. 1	Блоки стеновые ФБС д. 3.6.Т	шт.	<u>7,8</u> 7	38
		Плиты серии 3.006.1-2 марки П8Д-8	»	1	39
	Прейскурант № 06-08, п. 7.6	Перемышка железобетонная класса В15 (М200), серии 1.138-10 в.1	»	9	40

	Прейскурант № 06-14-01, п. 1.003	Бетон тяжелый класса В7,5 (М100) крупностью заполнителя 40-70 мм	м ³	<u>2,6</u> 2,53	41
	То же, п. 2.002	Раствор кладочный тяжелый цементный М50	»	<u>0,92</u> 0,8	42
	» п. 2.035	Раствор отделочный тяжелый цементный 1 : 3	»	0,02	43
	Прейскурант № 06-13-01, п. 1.01.052	Кирпич керамический одинарный размером 250×120×65 мм марки 100	1000 шт.	1,20	44
	Прейскурант № 06-12-01, п. 1.076	Песок для строительных работ	м ³	2,59	45
10		Каркас			
	Прейскурант № 06-08, п. 7.1, примеч. 2	Колонны прямоугольные бесконсольные из бетона класса В15 (М200) длиной 6 м	»	11,4	46
	То же	Фахверковые колонны серии 1.427.1-3.1	»	3,6	47
	» п. 7.2, примеч. 2	Колонны одноконсольные из бетона класса В25 (М300)	»	2,28	48
	Прейскурант № 06-08, п. 7.3, примеч. 2	Колонны двухконсольные из бетона класса В15 (М200)	м ³	11,4	49

		Арматура класса А-I	кг	406	50
		А-III	»	1610	51
		Закладные детали	»	1100	52
	То же, п. 1.67	Балки железобетонные двутаврового сечения, объемом более 1,5 м ³ из бетона М350	м ³	37,8	53
		Арматура класса А-V	кг	3010	54
		» » А-III	»	1230	55
		» » Вр-I	»	664	56
		Закладные детали	»	609	57
	» п. 7.157	Ригели сборные железобетонные с полками длиной до 6 м	м ³	5,03	58
		Арматура класса А-V	кг	213	59
		» » А-I	»	132	60
		» » А-III	»	320	61
		Закладные детали	»	161	62
11		Стены			

	Прейскурант № 06-08, п. 1389	Панели стеновые керамзитобетонные длиной более 6 м при расчетной зимней температуре наружного воздуха, °С:			
		-20	м ²	926,5	63
	Тоже, п. 1393	-30	»	927,6	64
	» п. 1397	-40	»	928,8	65
		Панели стеновые керамзитобетонные длиной до 3 м при расчетной зимней температуре наружного воздуха, °С:			
	» п. 1389	-20	»	48	66
	» п. 1393	-30	»	48,5	67
	» п. 1397	-40	»	48,7	68
	» п. 7.6	Перемычки железобетонные класса В15 (М200) 1ПР.28-20.25.22у	шт.	26	69
		Закладные детали	кг	487	70
	Прейскурант № 06-14-01, п. 2002	Раствор кладочный тяжелый цементный М50	м ³	<u>4,6</u> 4,3	71
	Тоже, п. 20012	Раствор кладочный тяжелый цементно-известковый М50	»	8,4	72

		Кирпич керамический одинарный размером 250×120×65 мм марки 100	1000 шт.	15	73
12		Междуэтажные перекрытия на отм. 3.3 м			
	Прейскурант № 06-08, п. 1.458	Плиты железобетонные длиной до 6 м, шириной до 3 м, расчетной нагрузкой 1201 кг/м ² , приведенной толщиной 12 см	м ²	193,4	74
	То же, п. 1.457	То же, расчетной нагрузкой до 1200 кг/м ² , приведенной толщиной до 14 см	»	14,4	75
	» п. 1.328	То же, плит ребристых	»	8,42	76
	Прейскурант № 06-14-01, п. 1.005	Бетон тяжелый класса В15 (М200) крупностью заполнителя 5-10 мм	м ³	<u>4,8</u> 4,92	77
	То же, п. 1.021	Бетон легкий класса В15 (М200) крупностью заполнителя 10-20 мм	»	0,83	78
13		Покрытия			
	Прейскурант № 06-08, п. 1.330	Плиты железобетонные ребристые шириной более 2 м, длиной 6 м, расчетной нагрузкой 470 кг/м ²	м ²	<u>1317</u> 1281	79
	То же, п. 1.358	Закладные детали	кг	206	80
		Стаканы сборные железобетонные объемом до 0,1 м ³	м ³	0,5	81

		Арматура класса А-I	кг	53	82
	Прейскурант № 06-14-01, п. 1.004	Бетон тяжелый класса В10 (М150) крупностью заполнителя 5 - 10 мм	м ³	6,26	83
14		Кровля			
	Прейскурант № 06-14-01, п. 4001	Плиты пенобетонные толщиной 100, 140, 160 мм соответственно при расчетной зимней температуре наружного воздуха, °С:			
		-20	м ³	129,6	84
		-30	»	187,4	85
		-40	»	207,4	86
	Прейскурант № 06-08, п. 9.2378	Плиты парпетные из бетона класса В15 (М200) длиной и шириной до 3 м	»	4,18	87
		Арматура класса А-I	кг	70	88
	Прейскурант № 06-14-01, п. 2003	Раствор кладочный тяжелый цементный М75	м ³	21	89
	Прейскурант № 06-12-01, п. 1.072	Гравий керамзитовый марки 400 фракции 10-20 мм			
	Прейскурант № 06-14-01, п. 1.017	Бетон легкий керамзитобетон класса В7,5 (М100) крупностью заполнителя 5 - 10 мм	»	0,9	90

15		Перегородки			
	То же. п. 2.012	Раствор кладочный тяжелый цементно-известковый М50	»	4,7	91
	Прейскурант № 06-13-01, п. 1.01.052	Кирпич керамический одинарный размером 250×120×65 мм марки 100	1000 шт.	10,33	92
16		Окна			
		Плиты подоконные	м ²	15,3	93
	Прейскурант № 06-14-01, п. 2.035	Раствор отделочный тяжелый цементный 1 : 3	м ³	0,46	94
	Прейскурант № 06-14-01, п. 2.030	Раствор отделочный тяжелый цементно-известковый 1:1:6	м ³	0,06	95
17		Полы			
		а) основания			
	То же, п. 1.003	Бетон тяжелый класса В7,5 (М100) крупностью заполнителя 10-20 мм	»	128,1	96
	» п. 1.004	Бетон тяжелый класса В10 (М150) крупностью заполнителя 5-10 мм	»	5,9	97
	» п. 1.018	Бетон легкий класса В10 (М150) крупностью заполнителя 10-20 мм	»	11	98

	» п. 2.005	Раствор кладочный тяжелый цементный М150	»	1,9	99
	Прейскурант № 06-12-01, п. 1.072	Гравий керамзитовый марки 400 фракции 20-40 мм	»	36,1	100
	То же, п. 1.030	Щебень из натурального камня для строительных работ марки 400 фракции 40-70 мм	»	52	101
		б) покрытия			
	Прейскурант № 06-14-01, п. 1.003	Бетон тяжелый класса В7,5 (М100) крупностью заполнителя 40-70 мм	»	20,4	102
	То же, п. 2.004	Раствор кладочный тяжелый цементный М100	»	<u>0,58</u> 0,53	103
	Прейскурант № 06-12-01, п. 1.083	Песок кварцевый			
	Прейскурант № 06-12-01, п. 5.032	Асфальтобетонное покрытие толщиной 40 мм	т	115	104
18		Лестница в осях 6-7 и А-Б			
	Прейскурант № 06-08, п. 1.488	Лестничные марши из бетона класса В25 (М300)	м ³	3,63	105
	То же, п. 1.489	Площадки сборные железобетонные класса В25 (М300)	»	0,3	106

	» п. 9.2339	Железобетонные проступи - сборные	м	56,4	107
	» п. 7.6	Перемычки сборные железобетонные класса В15 (М200) серии 1.138-10 в.2	шт.	1	108
		Арматура класса А-I	кг	82	109
		» » А-III	»	193	110
		» » Вр-I	»	42	111
		Закладные детали	»	44	112
	Прейскурант № 06-14-01, п. 2004	Раствор кладочный тяжелый цементный класса В7,5 (М100)	м ³	0,03	113
	То же, п. 1.005	Бетон тяжелый класса В15 (М200) крупностью заполнителя 5 - 10 мм	»	0,02	114
19		Отделочные работы			
		а) наружные			
	» п. 2.035	Раствор отделочный тяжелый цементный 1 : 3	»	0,12	115
	Прейскурант № 06-14-01, п. 2.030	Раствор отделочный тяжелый цементно-известковый 1:1:6	м ³	2,01	116
		б) внутренние			

	То же, п. 2.035	Раствор отделочный тяжелый цементный 1 : 3	»	0,7	117
	» п. 2.030	Раствор отделочный тяжелый цементно-известковый 1:1:6	»	11,96	118
20		Разные работы при t = 30 °С			
	Прейскурант № 06-08, п. 1056	Плиты пустотные длиной до 5,65 м, шириной до 3 м, приведенные толщиной 12 см, нормативной нагрузкой 969 кг/м ²	м ²	8,42	119
	То же	То же, приведенной длиной 3,9 м, толщиной 13 см, нормативной нагрузкой 970 кг/м ²	»	14,04	120
	Прейскурант № 06-08, п. 7.6	Перекрышки сборные железобетонные серии 1.138-10 в.3, марки ЗПР32-59-3844	шт.	<u>1,7</u> 3	121
	Прейскурант № 06-14-01, п. 4.001	Плиты из пенобетона толщиной 100, 140, 160 соответственно при расчетной зимней температуре наружного воздуха, °С:			
		-20	м ³	2,32	122
		-30	»	3,24	123
		-40	»	3,77	124

	Прейскурант № 06-14-01, п. 1.003	Бетон тяжелый класса В7,5 (М100) крупностью заполнителя 20-40 мм	м ³	<u>3</u> 3,2	125
	То же, п. 2.003	Раствор кладочный тяжелый цементный М75	»	<u>1,3</u> 1,2	126
	» п. 2.012	Раствор кладочный тяжелый цементно-известковый М50	»	0,96	127
	Прейскурант № 06-12-01, п. 5.024	Асфальтобетонная смесь мелкозернистая марки 2.3	т	5	128
	Прейскурант № 06-13-01, разд. 4	Щебень из глиняного кирпича	м ³	15,9	129
	Прейскурант № 06-12-01, п. 1.072	Гравий керамзитовый марки 400 фракции 10-20 мм	»	1,75	130
	То же, п. 1.076	Песок для строительных работ	»	0,5	131
	Прейскурант № 06-13-01, п. 1.01.052	Кирпич керамический одинарный размером 250×120×65 марки 100	1000 шт.	1,5	132

3-2. МОНТАЖНЫЕ РАБОТЫ

Таблица 13

№ раздела	Наименование оборудования	Прямые затраты по базисному району, руб.	В том числе			Затраты труда рабочих, чел.-ч		Территориальный район, подрайон
			основная заработная плата рабочих	эксплуатация машин		основных	обслуживающих машины	
				всего	в том числе заработная плата рабочих, обслуживающих машины			
1	Электросиловое	16094	3780	780	-	6526	-	II, VII
								II, IX
								IIA, X
								III.4, V,
								VIII, A
2	Технологическое, стандартное и нестандартизированное	6095	2550	332	-	3871	-	II-X
3	Автоматизация вентиляционных систем	418	127	33	-	211	-	II-X
4	Охранно-пожарная сигнализация	2412	453	12	-	760	-	II-X

5	Внутренние слаботочные устройства	1096	251	65	-	435	-	II, III.4, V, VIII
								II, IX
								IIA, X
								VIIIA
	Итого	26120	7161	1222	-	11803		

3-3. СПРАВОЧНЫЕ ДАННЫЕ ПО СТОИМОСТИ ОБОРУДОВАНИЯ

Таблица 14

Измеритель - одно здание

№ раздела	Наименование оборудования	Стоимость по оптовым ценам, руб.
1	Электросиловое	1151
2	Стандартное и нестандартизированное технологическое	212336
3	Автоматизация вентиляционных систем	601
4	Пожарно-охранная сигнализация	17

5	Внутренние слаботочные устройства	532
6	Вентиляция	190
7	Теплоснабжение калориферов	150
8	Тепловой пункт	350
9	Водопровод хозяйственный	220
10	Инвентарь и мебель	9551
	Итого	225110

Приложение 1

Таблица объемов грунта

№ п.п.	Наименование объекта	Единица измерения	Разрабатываемый грунт	Грунт, подлежащий обратной засыпке	Транспортирование излишнего грунта на 1 км	Подвозка недостающего грунта для обратной засыпки на 1 км
1	2	3	4	5	6	7
1	Прачечная-химчистка спецодежды мощностью 300 кг/	м ³	838	1263	-	425

	смену для рабочих строительных специальностей					
2	Прачечная-химчистка спецодежды мощностью 500 кг/смену для рабочих машиностроительных предприятий	»	1767	1293	474	-
3	Централизованная база технологической подготовки сезонного хранения и ремонта прокатного фонда для городов с численностью населения 250-300 тыс. чел.	»	2170	2413	-	243

IV часть СНиП

"Сметные нормы и правила"

Шифр глав	Наименование глав
IV-1	Система сметных нормативных документов и ценообразования в строительстве
IV-2	Правила разработки и применения элементных сметных норм на строительные конструкции и работы
IV-3	Правила определения сметной стоимости эксплуатации строительных машин

IV-4	Правила определения сметных цен на материалы, изделия и конструкции и сметных цен на перевозки грузов для строительства
IV-5	Правила разработки единых районных единичных расценок на строительные конструкции и работы
IV-6	Правила разработки расценок на монтаж оборудования
IV-7	Правила определения дополнительных затрат при производстве строительно-монтажных работ в зимнее время
IV-8	Правила разработки и применения норм накладных расходов и плановых накоплений в строительстве
IV-9	Правила разработки и применения сметных норм затрат на строительство временных зданий и сооружений
IV-10	Правила определения прочих затрат, включаемых в сметы на строительство
IV-11	Правила определения сметной стоимости оборудования
IV-12	Правила разработки и применения сметных норм затрат на инструмент и инвентарь производственных зданий
IV-13	Правила разработки и применения сметных норм затрат на оборудование и инвентарь общественных и административных зданий
IV-14	Правила разработки и применения укрупненных сметных норм и расценок
IV-15	Правила разработки и применения прейскурантов на строительство зданий и сооружений

IV-16	Правила определения сметной стоимости строительства
-------	---

Официальное издание Госстрой СССР

СНиП IV-14-84. Приложение

Сборники укрупненных сметных норм

Здания и сооружения жилищно-гражданского назначения

СБОРНИК № 37-3 Предприятия бытового обслуживания населения

Редактор И.А. Барина

Мл. редактор И.Л. Литонова

Технический редактор Р.Я. Лаврентьева

Корректор С.А. Зудилина